

Rapport d'activités & rapport financier 2014

Présentés à l'AG du 1er février 2014



Edito

Avec, au 31 décembre 2014, 683 abonné.e.s à notre lettre mensuelle (592 en 2013), 61400 visites sur notre site-blog (41727 en 2013), 512 fans facebook (325 en 2013), 32 adhésions (31 en 2013), notre réseau a grossi en 2014. Nous avons touché, via plus de 30 rencontres, plus de 700 adultes et 420 enfants et jeunes par nos actions, sans compter les publics de notre exposition. Et parmi ce qui aura marqué l'année 2014, nous pouvons citer :

. **Une formidable action** d'accompagnement de l'Université Lyon 1 à destination de 150 étudiant.e.s : la création et l'expérimentation de MODULEO, qui combine un module de sensibilisation intitulé « féminin-masculin : mes choix en jeu » et des modalités en ligne

. **Une mallette d'outils** qui s'étoffe avec 1) [notre exposition](#) itinérante « *Effets de la socialisation des filles et des garçons : l'exemple de la mise en danger de soi* » et [son guide d'animation](#), 2) l'évaluation de notre démarche/outil [EgaliJouets](#), pour préparer une version plus accessible et ludique pour 2015, 3) [EgaliThéâtre](#), notre espace enrichi autour du [guide « Eduquer à l'égalité par le théâtre »](#) créé et présenté en novembre 4) l'édition de nos [savoirs-clés Genre & Education](#)

. **Un local** depuis juin : EgaliGone s'est installé dans le 7^{ème} à Lyon, à [Locaux Motiv'](#), l'occasion pour notre association de se rapprocher de ses membres et de ses partenaires, de nouer de nouvelles relations et d'intégrer un collectif de l'Economie sociale et solidaires de Lyon, d'accueillir du public, d'ouvrir des permanences et d'organiser des rencontres mensuelles sur place

. **Une organisation plus lisible**, avec la création de [sept pôles](#) définis en séminaire des membres : *Animation membres / Veille et partage (création de contenus) / Communication web / Services aux publics / Projets et initiatives / Développement du réseau / Gouvernance et secrétariat*

. **Un nouveau site internet** : nos contenus ont été transférés et enrichis, et son avenir dépendra de notre capacité collective à le faire vivre.

En espérant que de plus en plus de personnes auront envie de nous rejoindre ou d'utiliser nos travaux, je tiens à saluer l'investissement de nos partenaires, de toutes les personnes qui nous soutiennent, de celles ont contribué de près ou de loin à faire de cette année encore un temps riche de rencontres, d'idées, de projets et d'actions utiles pour que l'être humain puisse révéler toute sa richesse.

Fille ou Garçon, des stéréotypes en moins, des choix en plus

La présidente, Violaine Dutrop-Voutsinos

Ce rapport rappelle d'abord les orientations décidées pour 2014 dans chacun des 5 axes de développement de l'association, puis énonce les avancées et résultats de l'année et les difficultés.

Axe 1 - Développer un Réseau vivant d'acteurs.trices engagé.e.s

Axe 2 - Relier savoirs et pratiques dans notre espace Ressources

Axe 3 - Intervenir auprès de nos différentes cibles

Axe 4 - Développer notre activité et nos savoir-faire en Recherche

Axe 5 - Développer nos ressources financières - Rapport financier

Axe 1 - Développer un Réseau vivant d'acteurs.trices engagé.e.s

Mots-clés : Taille, dynamique, diversité

1.1. Développer le collectif des membres :

- 1) Fidéliser et multiplier les membres
- 2) Obtenir davantage de contributions et d'initiatives membres
- 3) Agir pour une plus grande mixité F/H (13% d'hommes à fin 2013)

Moyens d'actions :

- Faire des appels plus fréquents et plus ciblés à partager des contenus sur la lettre, le blog, à représenter l'association, voire à animer des rubriques, des séminaires, des EgaliMois...
- Renforcer la réflexion et le partage d'idées et de savoirs au sein du collectif (cf. plaquette membres) : a minima deux cycles EgaliMois, un séminaire et plusieurs formations membres
- Impliquer les membres dans l'organisation des événements EgaliGone destinés aux publics



Inauguration de notre exposition santé le 24 mai 2014 à l'Ecole Santé Social Sud Est

- Promouvoir notre projet associatif dans des milieux mixtes et/ou investis par une majorité d'hommes, étudiants, professionnels ou associatifs (*Mission prévue en service civique dès mars 2014, attente confirmation écrite de l'agrément*)

1.2. Attirer au-delà des membres :

- 1) Obtenir plus d'agissant.e.s qui témoignent
- 2) Diversifier les soutiens scientifiques (disciplines plurielles) et afficher des soutiens citoyens
- 3) Consolider nos relations partenaires
- 4) Développer en continu le nombre d'abonné.e.s à notre lettre d'informations

Moyens d'actions :

- Rencontrer en continu des professionnel.le.s de l'éducation et des intervenant.e.s de l'égalité pour recueillir des témoignages (*Mission prévue en service civique dès mars 2014*)
- Echanger avec certains partenaires pour apprécier les relations en place et à venir
- Enrichir la page contenant les soutiens scientifiques (ajouter des soutiens citoyens), conforter ou créer des liens avec les personnes concernées, agir pour cibler les disciplines manquantes.
- Proposer la possibilité de s'abonner à EgaliGone Infos lors de tous les événements auxquels nous intervenons avec recueil des adresses des intéressé.e.s.

1.1. Réalisé 😊

. Nous avons fidélisé une grande partie de nos membres (77% de renouvellement de cotisation) mais leur nombre au final est stable (+3%).

. Leur participation à nos rencontres est en augmentation (5,8 membres en moyenne, pour 4,2 en 2013).

. Si la contribution ponctuelle spontanée des membres aux activités courantes ou au partage et relais d'information n'a globalement pas augmenté en 2014, les appels ciblés à contribution (rédaction d'articles, aide pour les événements) ont été entendu·e·s. Plusieurs membres se sont beaucoup investi·e·s sur notre nouveau site internet et sur notre projet théâtre.

. Enfin, grâce à de récentes adhésions, la répartition femmes-hommes est un peu plus mixte avec 79% de femmes et 21% d'hommes (pour 13% en 2013), sans action spécifique de notre part.

1.2. Réalisé 😊

. 7 témoignages et échanges de pratiques d'enseignant·e·s ou d'intervenant·e·s de l'égalité ont été partagés via des articles

. Fin 2014, notre page « Soutiens scientifiques » regroupait des signataires issu·e·s de 8 disciplines différentes

. Les relations avec plusieurs de nos partenaires se sont renouvelées (ex. : l'Education Nationale, la Délégation Départementale de la Cohésion Sociale, Les Francas du Rhône, l'Université Lyon 1...)

. Nous avons 683 abonné·e·s à notre lettre mensuelle fin 2014 (110 nouveaux abonnements).

Compléments d'informations 2014 :

- **9 rencontres** ont été organisées par EgaliGone (1 AG, 2 EgaliMois, 1 séminaire, 2 événements ouverts aux membres, 3 rencontres de membres), qui ont apporté échanges et adhésions. Ces rencontres ont fait l'objet de 160 visites dont 52 d'adhérent·e·s EgaliGone. Des rencontres mensuelles informelles ont été mises en place fin 2014. Ces échanges sont nettement facilités par le fait que nous occupons un local depuis juin 2014.
- **32 membres** sont à jour de leur cotisation fin 2014, dont 24 renouvellements (dont 3 structures) et 8 premières adhésions (via les stages, cooptations et demandes spontanées). Deux personnes passent de membres à donatrices. La décision d'appel à cotisation à date anniversaire semble convenir.
- **9 personnes (dont 8 membres) ont partagé des informations, opinions ou analyses via des articles** sur notre site internet (Elise, Julie, Karine, Cécile, Chloé, Florence, Manon, Violaine, Solenne), soit autant qu'en 2013, avec toutefois une plus grande proportion de membres (en 2013 des personnes en stage avaient aussi contribué).
- **Le séminaire membres 2014** a porté sur l'intégration des adhérent·e·s et la façon de les impliquer. La création de sept pôles d'activités et le dynamisme du nouveau pôle Animation des membres sont prometteurs pour susciter initiatives et contributions.

Bémols et perspectives :

- **Mixité** : la nécessité du développement de la mixité F-H reste toujours d'actualité
- **Participation des membres** : Les EgaliMois se sont arrêtés faute d'animateur·trice et de participant·e·s. Une rencontre autour de notre outil en fiches *Genre et Education : Les savoirs-clés d'EgaliGone* n'a pas eu de public non plus parmi les adhérent·e·s.
- **Soutiens** : La mise en valeur de soutiens citoyens (dans notre site internet) reste à mettre en place, ainsi que l'élargissement à d'autres disciplines.
- **Lettre mensuelle** : la très grande majorité des nouveaux abonnements vient des publics captés lors de nos événements (les abonnements par internet restent très minoritaires).

Axe 2 - Relier savoirs et pratiques dans notre espace Ressources

Recenser, généraliser, valoriser, partager, exploiter

2.1. Améliorer notre espace numérique

- 1) Faciliter l'accès à et la lisibilité des ressources mises en ligne par EgaliGone
- 2) Continuer en continu à enrichir les contenus
- 3) Clarifier la typologie des informations partagées

Moyens d'actions :

- Reprendre le travail commencé sur la conception du site internet
- Recourir à une formation et un accompagnement de plusieurs membres (ressource externe envisagée : Cyberbase de Bron)
- Modifier progressivement l'ensemble site + blog, vers un seul outil plus adapté, sans doute grâce à une version payante (wordpress)

2.2. Valoriser les ressources existantes

- 1) Devenir un relais reconnu d'informations sur les pratiques égalitaires (perspective d'un label)
- 2) Orienter les publics vers les acteurs.trices intervenant directement auprès des enfants et des jeunes et les ressources disponibles utiles pour ces publics
- 3) Promouvoir le théâtre comme vecteur de changement dans le cadre d'une éducation à l'égalité

Moyens d'actions :

- Recenser régulièrement et partager des pratiques éducatives égalitaires (dont fiches pédagogiques) - (*Mission prévue en service civique dès mars 2014*)
- Repérer régulièrement et partager des interventions (dont interviews) et ressources (dont fiches pédagogiques, expositions disponibles...) pour l'égalité auprès des enfants et des jeunes - (*Mission prévue en service civique dès mars 2014*)
- Mieux référencer notre site via les autres acteurs de l'égalité et de l'éducation
- Sélectionner ressources et actions autour du théâtre utilisables en Rhône Alpes (*stage à pourvoir*)

Evènement prévu semestre 1 : *Inauguration de l'exposition*

- . Date à définir
- . Table ronde + exposition
- . Idéalement au Vinatier (milieu santé psychique)
- . Après finalisation guide d'accompagnement et tests

2.3. Valoriser nos ressources propres :

- 1) Valoriser la démarche EgaliJouets, les savoirs et ressources du thème *Egalité et jouets*
- 2) Valoriser et rendre accessibles les savoirs-clés genre et éducation élaborés par Marie Pachoud
- 3) Faire connaître notre nouvelle ressource-exposition *Mise en danger de soi : et si la socialisation des filles et des garçons y était pour quelque chose ?*
- 4) Valoriser le théâtre comme vecteur du changement et les ressources sélectionnées
- 5) Conforter l'assise universitaire et scientifique de nos réalisations

Moyens d'actions :

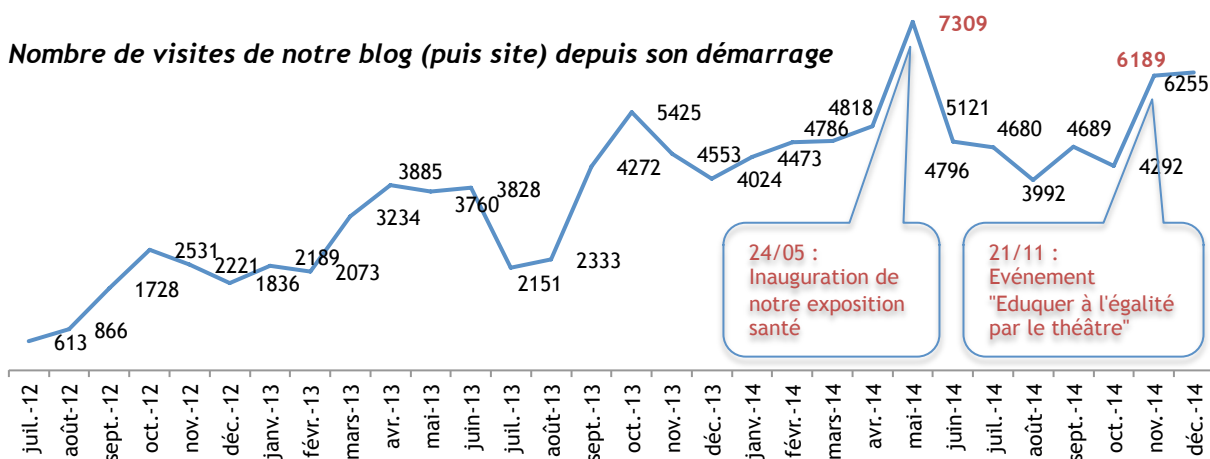
- Créer un **site internet dédié** à *EgaliJouets* (avec la Cyberbase de Bron)
- Rassembler en une pochette dédiée *Les savoirs-clés d'EgaliGone* (10 fiches), mettre en ligne une fiche et un quiz
- **Présenter en ligne** l'exposition, la démarche de test et d'élaboration du guide d'accompagnement avec des professionnel.le.s santé et éducation ; l'inaugurer lors d'un évènement dédié
- Créer un **guide-ressources sur le théâtre**, avec arguments, savoirs et témoignages (*stage à pourvoir*) ; le présenter lors d'un évènement quinzaine de l'égalité
- **Consolider nos soutiens universitaires** via des collaborations et échanges

Evènement prévu semestre 2 : *L'art théâtral pour l'égalité*

- . A planifier pendant la quinzaine de l'égalité (remplir dossier Région en février)
- . Idéalement à la MJC Monplaisir
- . Partiellement financé par la Région
- . En partenariat avec les Femmes de l'Âtre

2.1. Améliorer notre espace numérique - Réalisé 😊

- . Les actions prévues ont été réalisées, avec une mise en ligne de notre nouveau site internet début novembre 2014, dans une version bien sûr à enrichir et améliorer au fil du temps, avec une [charte éditoriale en ligne](#). L'ancien blog est en cours de fermeture.
- . Une formation à wordpress, mais aussi aux bases de la conception de site internet, a été dispensée par la Cyberbase de Bron aux membres volontaires.
- . La structuration et le transfert de contenus ont été plutôt coûteux en énergie bénévole.



2.2. Valoriser les ressources existantes - Partiellement réalisé 😊

- . Des ressources complémentaires (outils) ou d'intervention (structures) ont été recensées et valorisées (articles, interviews, mises en relation), à notre initiative ou suite à des demandes de nos publics. Des **fiches pédagogiques** ont été relayées, notamment via une [page évolutive](#), et nous tenons à jour une [liste des expositions disponibles](#) pour des actions pédagogiques.
- . Les ressources et actions que nous avons repérées autour du théâtre (stage Salomé Grataloup, coordination Barbara Perazzo) ont été présentées le 21 novembre 2014 à 80 personnes.
- . Plusieurs articles ont enrichi [la rubrique « outils »](#) de notre site.

2.3. Valoriser nos ressources propres - Réalisé 😊

- . Un site internet dédié à [la démarche EgaliJouets](#) est en cours de réalisation ; en parallèle, le dispositif a été évalué (stage professionnel de psychologie sociale de Caroline Ferrard). La démarche a été menée dans une crèche familiale de Lyon 7^{ème} à la demande de sa directrice.
- . Les [savoirs-clés EgaliGone Genre et Education en 10 fiches](#) ont été édités au fil de l'eau. Ils ont été présentés aux membres, assortis d'un quiz qui reste à mettre en ligne, et ont enrichi la documentation d'un stage de deux jours créé avec le financement de la [DDCS](#).
- . Notre [exposition « Effets de la socialisation des filles et des garçons : l'exemple de la mise en danger de soi »](#) a été inaugurée le 24 mai à l'[ESSSE](#) avec nos partenaires (expert·e·s, [DRDFE](#), [Fondation Orange](#) et Académie de Lyon). Une page internet met à disposition les documents d'accompagnement créés en 2014 (stage de Caroline Ferrard), et [une vidéo](#) de l'événement. Deux autres valorisent les synthèses de savoirs sur les conduites à risques ([genre et troubles du comportement alimentaire](#) / [genre et risques sur la route, sport, drogue, alcool](#) sur lesquels s'appuie cette exposition
- . Un [essai de guide pratique « Eduquer à l'égalité par le Théâtre »](#) a été créé, avec l'aide de praticien·ne·s, de témoins et d'expert·e·s, et proposé aux professionnel·le·s du théâtre et de l'éducation le 21 novembre à la [MJC Monplaisir](#) en partenariat avec la Région Rhône Alpes.

Bémols et perspectives :

- . Le partage de ressources existantes destinées à la jeunesse ne fait que commencer.
- . Le référencement de notre site n'a pas encore fait l'objet d'actions.
- . Notre démarche EgaliThéâtre est une action continue, comme EgaliJouets, qui donnera lieu à vidéos, publications, témoignages, analyses critiques...

Axe 3 - Intervenir auprès de nos différentes cibles

Sensibilisation/formation, fiches pédagogiques, accompagnement de projets et démarches

3.1. Nous centrer sur nos cibles prioritaires :

1. Intervenir en priorité auprès des adultes
2. Face aux demandes d'interventions directes auprès de la jeunesse, privilégier l'accompagnement, le relais de ressources existantes ou l'action avec un partenaire

Moyens d'actions :

- Formation continue : Préférer passer par un organisme de formation (ex. : Les Francas, ESSSE) et différer une prochaine demande de déclaration d'OF
- Publics jeunesse : Renforcer et développer des relais ou partenariats. Ex : Le Moutard (avis sur expo-quiz en création), le CIDFF (valorisation de leur action à l'école)...

3.2. Développer l'envie de nous solliciter

- Maintenir notre présence aux événements éducation, orientation, parentalité et égalité (tous membres)
- Creuser l'intérêt de candidater pour un agrément éducation populaire
- Simplifier le document « Références et partenaires » et le rendre cohérent avec une offre actualisée et davantage reproductible
- Consolider notre démarche d'évaluation (*Stage Caroline Ferrard*)
- Créer dossiers et relations presse

3.3. Enrichir nos ressources d'intervention

- Recenser en continu des volontaires et des compétences, des partenaires potentiels
- Rendre possible la rémunération d'une partie des missions d'intervention (prestation, chèque emploi associatif...)
- Intégrer régulièrement dans nos contenus des pratiques éducatives égalitaires et témoignages, des séquences pédagogiques existantes ou adaptées, les avancées de la recherche
- Proposer des fiches pédagogiques pour la jeunesse associées à nos outils et ressources :
 - Egalijouets (compléments éventuels créés avec structures petite enfance)
 - Théâtre-forum pour l'animation jeunesse avec la Cie du Désordre
 - Exposition - création du guide d'accompagnement (*Stage Caroline Ferrard*)

3.4. Développer la notoriété et l'utilisation des outils que nous avons créés

- Créer une présentation lisible et attractive de chaque outil/ressource
- Exposition : Créer les modalités d'accompagnement avec des professionnel.le.s éducation et santé avec des tests en structures, dont lycées (*Stage Caroline Ferrard*)
- Egalijouets - Continuer la promotion et l'amélioration de cet outil auprès de nouveaux publics, en présentiel ou à distance (*Mission prévue en service civique dès mars 2014*)
- Théâtre-forum pour l'animation jeunesse - Promouvoir ce format avec Le Désordre (*Mission prévue en service civique dès mars 2014*)

Interventions rémunérées prévues en 2014 :

- Suite du projet 2013-2014 avec l'accueil périscolaire Ribambelle du centre social Les Barolles Saint-Genis Laval - Publics : enfants 3-10 ans, parents et équipe d'animation
- Co-animation de deux jours de stage conçu avec les Francas fin mars - Public : animateurs·trices centres de loisirs
- Le 7 mars en table ronde avec Muriel Salle et Christine Détrez à Grenoble pour le Conseil Général (image des femmes dans les médias)
- Animation d'ateliers enseignant·e·s du réseau ECLAIR de Lyon 8^{ème} (22 avril) et collégien·ne·s du collège de Longchambon Lyon 8^{ème} (à programmer)

Animations potentielles :

Offres faites ou en cours

- Atelier Alerte à Stéréotypix adapté pour un groupe d'agent·e·s de la mairie de Belleville
- Ateliers 4^{ème} collège Dargent Lyon 8^{ème}
- Intervention Cruas 15 avril pour parents et collégi-en-ne·s suite à projet (demande Rectorat Grenoble)
- Participation à la conception d'un stage de 3 jours animation jeunesse (demande DRDFE)
- Création d'un module stéréotypes et filières pour les étudiant·e·s et accompagnement de l'université Lyon1, projet 18 mois (origine le SOIE)

Ressources Egaligone

- Egalijouets (professionnel·le·s petite enfance)
- Théâtre-forum pour l'animation avec Le Désordre
- Exposition santé dans lycées / autres structures

3.1. Nous centrer sur nos cibles prioritaires - Réalisé 😊

. Comme prévu dans les orientations 2014, nous avons privilégié les publics adultes, en misant sur leur effet multiplicateur, et n'avons accepté les interventions auprès de jeunes que lorsque les adultes étaient également touché·e·s/impliqué·e·s. 30 rencontres avec nos publics ont eu lieu en 2014 (voir tableau détaillé), dont 11 pour l'Education Nationale. Parmi elles, 4 ont (SOIE Lyon1, Ribambelle, Collège Dargent, collège Longchambon), dans leurs contenus, touché exclusivement des enfants ou des jeunes (dont des étudiant·e·s), mais à chaque fois avec un accompagnement de la structure ou en cohérence avec des actions également menées auprès des encadrant·e·s. 7 actions sur les 30 ont à la fois touché des adultes et des jeunes.

. Au total, nous estimons avoir touché plus de **610 adultes éducateurs·trices, issu·e·s de différents domaines**. Cette estimation atteint **710** adultes si nous comptons celles et ceux qui ont pris connaissance de notre exposition.

. Nous avons animé des ateliers auprès de plus de **420** enfants et jeunes (dont étudiant·e·s), et **xxxxxx** lycéen·ne·s ont bénéficié d'un temps dédié autour de notre exposition santé.

. Seulement 5 sur les 30 étaient à notre initiative, les autres ayant été des réponses à des demandes ou un appel à projet (SOIE).

. La plupart des actions prévues ont été réalisées (*non réalisées : Belleville, formation Francas de 2 jours construite mais reportée, action conjointe avec Le Désordre*).

. Comme prévu, nous avons animé/monté des séquences dans des formations proposées par d'autres structures (Master EGALES, Les Francas, ESSSE, Couples et familles du Rhône).

3.2. Développer l'envie de nous solliciter - Réalisé 😊

. Désormais une section « [nous solliciter](#) » du menu général de notre site internet s'enrichit au fur et à mesure de la standardisation ou de la formalisation de nos propositions d'intervention.

. Le document *Références et partenaires* est remplacé par une [page internet partenaires](#)

. Nous avons procédé à l'évaluation des ateliers animés auprès des jeunes (Dargent, Longchambon, Lyon 1) et de certaines actions adultes (DDCS, Egalijouets, test de l'exposition)

3.3. Enrichir nos ressources d'intervention - Réalisé 😊

. Ces interventions ont été assurées grâce à **384 heures bénévoles**, mais aussi au recours d'une mission en service civique (3 jours par semaine), d'un stage (élaboration du guide d'accompagnement de l'exposition), d'heures d'animation enfants rémunérées, et d'expert·e·s rémunéré·e·s ou indemnisé·e·s. Deux actions d'accompagnement ont été très investies (SOIE de Lyon 1, Centre Social des Barolles).

. Nous avons enrichi nos contenus d'intervention (ex. : [article sur les arguments / norme](#) et autres contenus créés grâce à notre collaboration avec le SOIE de Lyon 1), partagé outils et contenus créés via la mise en place de [notre exposition](#), évalué notre démarche Egalijouets, créé plusieurs [bibliographies](#) et recensé puis partagé [des fiches pédagogiques](#) sur notre site internet et développé le panel de nos partenaires d'intervention (théâtre notamment).

3.4. Développer la notoriété et l'utilisation des outils que nous avons créés - Réalisé 😊

. Un site dédié à Egalijouets est en cours de réalisation et la présentation de ses fiches thématiques a été intégralement revue (et testée en crèche), un article sur l'outil publié dans le journal web 50/50.

. Exposition : Les modalités d'accompagnement ont été conçues avec des professionnel·le·s éducation et santé et testées dans deux lycées (*Stage Caroline Ferrard*). Une [page internet](#) est dédiée à l'exposition.

Bémols et perspectives :

. Théâtre : Les contacts pris avec différentes compagnies présagent d'actions communes futures.

. Egalijouets : L'évaluation du dispositif prépare une nouvelle version et diffère la promotion de l'outil. Des fiches pédagogiques associées seraient à proposer, et une exposition issue des fiches thématiques.

. Réseau et savoirs : Notre présence aux événements éducation, orientation, parentalité et égalité a été relativement faible en 2014 ; elle nécessite des volontaires.

. L'intérêt de candidater pour un agrément éducation populaire reste à creuser.

. La création de dossiers et relations presse reste aussi à mettre en place.

. Des démarches d'évaluation sont à mettre davantage en place (notamment suite à une expérience plutôt mitigée auprès des personnels petite enfance de la municipalité de Villeurbanne).

Axe 4 - Développer notre activité et nos savoir-faire en Recherche

4.1. Etre à l'initiative de données qualitatives et quantitatives sur un même sujet

1. Obtenir des données quantitatives sur le thème *Animation et stéréotypes de sexe*
2. Mener une enquête de psychologie sociale dans son intégralité
3. Achever un travail commencé avec différents partenaires dont la DRDFE et l'Université Lyon2 (GREPS) pour le mettre en lien avec celui mené dans l'enseignement

Moyens d'actions

- Réaliser la partie quantitative de l'enquête *Regards des professionnel.le.s de l'animation sur l'enfant sexué.e*, qui a été valorisée en 2013 pour la partie qualitative réalisée en 2011 (*Stage Caroline Ferrard*)

4.2. Initier une démarche d'évaluation de certaines nos actions (perception et plus)

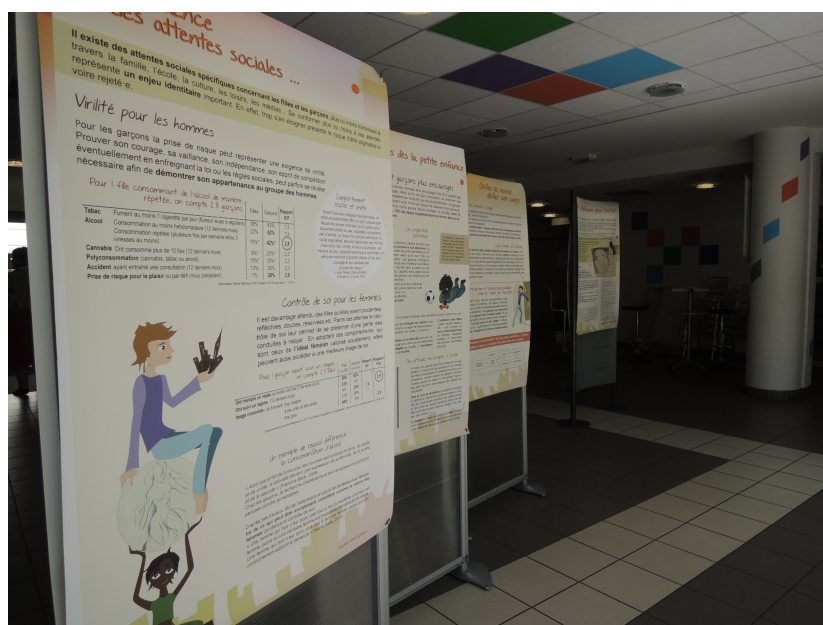
- Développer des compétences, une méthodologie et des réflexes de l'évaluation
- Prendre en compte et apprécier les évaluations déjà réalisées

Moyens d'actions

- Recourir à des compétences en psychologie sociale pour repérer et prendre en compte les réactions du terrain à nos différentes actions, proposer un diagnostic et des préconisations (*Stage Caroline Ferrard*)

4.3. Proposer ou accepter des collaborations en recherche

- Suivre la demande de financement faite pour une recherche associée à l'exposition santé, qui serait réalisée par Muriel Salle (Ministère de la santé, fondation MAIF)
- Suivre la proposition de collaboration à une recherche faite via le Master EGALES dans le cadre des territoires d'excellence



4.1. Produire des données qualitatives et quantitatives sur un même sujet : Non réalisé 😞

. La charge de travail générée par la construction du guide d'accompagnement de notre exposition et par l'évaluation d'EgaliJouets nous a conduit·e·s à renoncer à mener l'enquête quantitative sans le champ de l'animation qui avait été envisagée dans le stage de Caroline Ferrard.

. Cette ambition ne nous a finalement pas semblé pertinente au cours de cette année pour le développement de notre projet associatif. De plus, nous ne sommes pas attendu·e·s par nos partenaires sur ce sujet.

4.2. Initier une démarche d'évaluation de certaines nos actions : Partiellement réalisé 😊/😞

. La démarche d'évaluation de nos outils/démarches s'est finalement centrée sur EgaliJouets, grâce au stage en psychologie sociale de Caroline Ferrard. La prise en compte des recommandations est en cours au moment de la rédaction de ce rapport d'activités.

. Par ailleurs, nous avons continué à faire apprécier nos interventions jeunes grâce à un questionnaire systématiquement transmis en fin d'atelier (près de 150 réponses pour le SOIE).

. Concernant nos publics adultes, l'évaluation de nos interventions a pu être réalisée (et le plus souvent partagée) par nos demandeurs (Les Francas, Collège Dargent, Lycée Rosa Parks, municipalité de Villeurbanne, DDCS, ESSSE...), ou bien par EgaliGone (Crèche Septimousses pour EgaliJouets, Centre Social des Barolles).

4.3. Proposer ou accepter des collaborations en recherche : sans suite 😊/😞

. Les deux dossiers évoqués n'ont pas eu de suite ; les demandes de financement que nous avons faites n'ont pas abouti.

Bémol et perspectives

. La part de recherche en 2014 a été mise de côté au profit de travaux de synthèses et de partage de savoirs, sous des formes variées et éventuellement partagées sur notre nouveau site internet. L'accent a été mis sur la valorisation de nos travaux, qui n'en est qu'au commencement (articles de synthèse, partage de diaporamas et de vidéos...)

Nous restons à l'écoute des propositions de collaborations qui seront faites.

. La partie Recherche est intégrée au pôle Projets et initiatives dans l'organigramme auquel le séminaire a abouti en septembre.

Axe 5 - Développer nos ressources financières

Développer nos ressources financières en veillant à notre indépendance

Moyens d'actions

- Mener des actions pour augmenter le montant total des dons et cotisations
- Assurer davantage de recettes via des interventions payantes (3730€ assurés lors de l'AG 2014)
- Assurer des ventes de publications (rapport d'enquête, savoirs-clés, guide théâtre) et des revenus de location de l'exposition
- Systématiquement élaborer des demandes de financement privé et public pour les événements et projets (2500€ étaient assurés pour 2014 lors de l'AG 2014)

Réalisé 😊

. Si nos recettes passent de 12983€ en 2013 à **21497€** en 2014 (soit +66%), c'est grâce au développement des prestations rémunérées (en particulier le projet d'accompagnement du Service de l'Orientation et de l'Insertion des Etudiant·e·s de l'université Lyon 1), et aux sollicitations que nous recevons de plus en plus.

. Les recettes des cotisations, dons, ventes de publications et location de l'exposition sont en revanche en deçà de nos objectifs.

. Pour une potentielle recherche associée à notre exposition, nous avons sollicité de nouveaux financeurs potentiels (public et privé), mais elles n'ont malheureusement pas abouti.

. Notre résultat 2014 est en excédent de 481,05€, ce qui souligne un très bon équilibre des comptes, avec une somme de **7723,67€ qui peut être affectée en fonds propres (cumul des excédents des années précédentes)**, une fois déduits les encours de recettes et de dépenses.

RAPPORT FINANCIER :

Recettes

Cotisations : Stabilité des recettes (+10%) et fidélisation des membres (77%)

	Actifs	Bienfaiteurs	Total	Nb individus		Nb structures		Total	Mtt moyen adhésion
	Montant	Montant		Nouveaux	Renouv.	Nouvelles	Renouv.		
2012	515€	360€	875€	10	8	1	0	19	46€
2013	745€	80€	825€	17	14	2	1	31	26€
2014 prév.	1030€	200€	1230€						
2014	750€	160€	910€	8	21	0	3	32	28€

. **910 €** de recettes perçues en cotisations, pour un montant moyen d'adhésion de 28 €.

. **Rappel : 32 membres** sont à jour de leur cotisation fin 2014, dont 24 renouvellements (dont 3 structures : RTE, Université Lyon 1, MJC Monplaisir) et 8 premières adhésions (via les stages, cooptations et demandes spontanées). Deux personnes passent de membres à donatrices. La décision d'appel à cotisation à date anniversaire semble convenir. Plusieurs bienfaiteurs sont passés actifs.

Dons : Une forte baisse, mais peu d'action de notre part

	Montant	Nb donateurs·trices	Dont nouveaux·elles	Dont ancien·ne·s	Plus petit don	Plus gros don	Don moyen
2010	1180€	4	4	0	70€	740€	295€
2011	1530€	11	7	4	20€	600€	139€
2012	1345€	11	3	7	20€	600€	122€
2013	860€	4	2	2	60€	600€	215€
2014 prév.	1000€						-
2014	400€	4	3	1	10€	260€	100€

. Le montant des dons et le nombre de donateurs·trices ont beaucoup diminué, du fait de trois facteurs : 1) nous n'avons pas fait d'appel à don suffisamment à l'avance ni renouvelé en fin d'année, 2) la présidente n'a pas renouvelé son don annuel de 600€, 3) la valorisation des actions menées grâce aux dons reste à faire, dans [notre page internet nouvellement dédiée](#).
 . Notons que trois membres ou ex-membres ont fait un don à l'association en 2014.

Prestations : Source principale de revenus en 2014, des recettes triplées

	Recettes générées (facturé)	Dont déplacements facturés
2012	1 400€	
2013	4 978€	802€
2014-prév.	10 339€	742€
2014	14 547€	1212€

Nous avons réalisé 17 prestations rémunérées (certaines générant plusieurs rencontres avec nos publics) sur les 20 devis prévoyant une réalisation 2013 (11 pour 13 en 2013). Cela reste un très bon taux de réalisation.

Les 14 547€ de recettes incluent les revenus de location de l'exposition à hauteur de 550 €.

Recettes manifestations et vente de publications : Action non investie

La vente de documents sur des stands et les entrées (prix libre) de notre événement du 21 novembre ont généré 40€ de recettes.

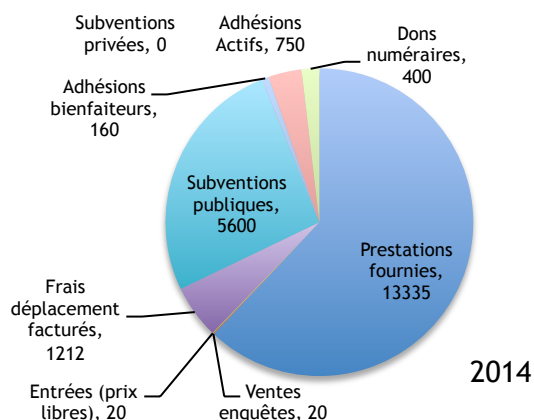
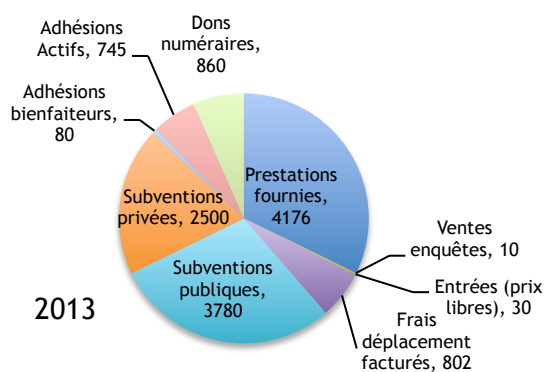
Subventions publiques et privées : Des financeurs fidèles en soutien de nos projets

	Montant	Financeurs publics	Financeurs privés
2012	4 000€	4 000€ (DRDFE)	
2013	6 280€	3 780€ (Région Rhône Alpes, DRDFE)	2500€ (Fondation Orange)
2014 prév.	7 600€	<i>Dont une demande à l'Agence Régionale de Santé</i>	<i>Dont une demande à la Fondation MAIF</i>
2014	5 600€	5 600€ (Région Rhône Alpes, DRDFE, DDCS /jeunesse et sports, Agence de paiement service civique)	-

Projets ou dépenses concernées en 2014 :

- . Région Rhône Alpes : Inauguration de notre exposition le 24/11, Événement théâtre du 24/11
- . DDCS et DRDFE : Session de formation de 2 jours (2 et 9/12) destinée à l'animation jeunesse
- . Agence de service civique : une personne en service civique pendant 9 mois (900€)

Les nouveaux financeurs que nous avons sollicités en 2014 ne nous ont pas répondu favorablement. Nous ne bénéficions pas de subventions de fonctionnement.



Dépenses

Comptes		2013	Prév. 2014 lors de l'AG	2014
60	Achats fournitures de bureau	134,64	400,00	133,13
	Achats petite restauration	7,50	300,00	374,85
61	Frais de location	45,00	800,00	2 642,16
	Assurance	104,97	105,00	135,45
62	Achats de formation	638,00	1 079,00	850,00
	Achats de prestations, interventions	2 156,00	7 050,00	7546,00
	Frais postaux	61,35		74,44
	Impressions Publicités et publications	629,70	1 850,00	2 304,40
	Frais de déplacement	1 594,26	1 842,00	2 327,06
	Frais de réception	535,00		53,00
64	Indemnités de stages et autres charges de personnel	5 602,60	8 804,00	4 368,99
65	Adhésions diverses	50,00		154,20
66	Frais financiers	42,17	42,00	52,55
	Résultat	+ 1 382,16	0	+ 481,05
	Total	12 983,35	22 372,00	21 497,28

60 - Achats fournitures de bureau (133,13€) et petite restauration (374,85€) Δ -192,02€

. Les dépenses sont moins élevées que prévu en fournitures de bureau.
. La petite restauration prévue initialement concernait l'inauguration de l'exposition uniquement. Au final, l'événement théâtre a également fait l'objet de dépenses sur ce poste (réduites aux achats de denrées pour les deux dates, grâce à la contribution d'un cuisinier qui nous a offert sa main d'œuvre).

61 - Frais de location (2642,16€) et assurances (135,45€) Δ +1872,61€

. Les dépenses de location que nous avons prévues (800€) concernaient la location de salles pour nos deux événements liés à l'exposition et au guide théâtre. Elles ont été réduites à 420€ pour la salle de Monplaisir, tandis que l'ESSSE nous a gracieusement mis à disposition une salle en échange du prêt de l'exposition pendant plusieurs semaines.
. Le reste des dépenses de location vient de la décision (et de l'opportunité) et louer un local pour l'association, du fait de l'accueil de personnes en stage et en service civique et du manque d'endroit fixe pour se réunir. Le CA a pris cette décision grâce aux recettes de prestations qui s'annonçaient en hausse. Nous avons emménagé au cœur de Lyon, à Locaux Motiv, mi-juin 2014, intégrant une association de résidents variés de l'Economie Sociale et Solidaire de Lyon, avec toutes les opportunités d'image, de développement de réseau et de collaborations que cela implique.
. Le montant de l'assurance a augmenté du fait de cette location de locaux.

62 - Autres services extérieurs (13154,90€) Δ +1233€

. Les dépenses réalisées au total sont un peu plus élevées que prévu avec une moindre dépense pour l'accompagnement à la réalisation du site internet, une plus élevée en achat de prestations (une partie initialement prévue en stage), des frais de déplacements davantage remboursés (présidente, volontaires, intervenant-e-s) et davantage de tirages/impressions (savoirs-clés pour constituer des documentations accompagnant une formation, flyers et édition du guide théâtre).

64 - Charges de personnel (4 368,99€) - Δ -4435,01€

. Les dépenses ont été nettement moins élevées que prévu sur l'exercice car certaines ont été reportées en 2015 du fait des difficultés de création du chèque emploi associatif, d'autres ont été transformées en achat de prestations ; enfin, nous n'avons pu accueillir de volontaire en septembre du fait d'un retard de traitement de l'agence service civique qui a différé l'accueil de Manon Valls au 1^{er} octobre.

. Nous avons partiellement rémunéré Barbara Perazzo pour ses animations auprès des enfants de l'accueil périscolaire de Ribambelle, dépensé 9 mois d'indemnités service civique (Elise Chane puis Manon Valls) et enfin indemnisé 2 étudiantes en stage en 2014, en psychologie sociale : Salomé Grataloup en Master 1, préparation du guide théâtre) et Caroline Ferrard en stage professionnel de 500h dans le cadre de l'obtention du titre de psychologue, pour créer l'accompagnement de l'exposition et évaluer EgaliJouets.

65 - Adhésions diverses (154,20€) Δ +154,20€

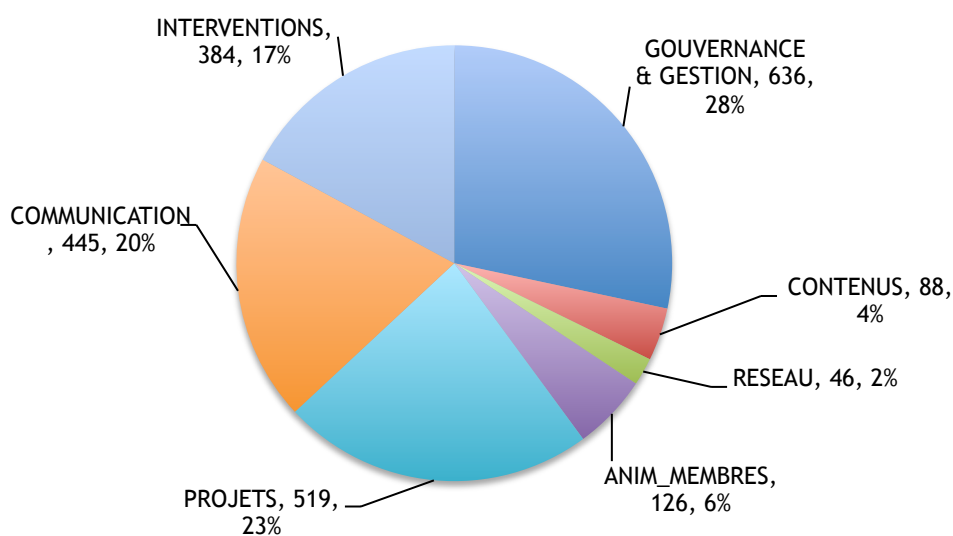
Ces adhésions qui n'avaient pas été prévues au budget sont celles nécessaires aux démarches de rémunération de salarié·e·s en chèque emploi associatif (organismes divers santé au travail...).

66 - Frais financiers (52,55€) Δ +10,55€

L'augmentation des dépenses est due à notre demande de carte bleue à mi-année, permettant d'éviter d'avancer les dépenses lorsque certains fournisseurs n'acceptent pas les chèques ou qu'un règlement par CB est plus pratique.

Contributions volontaires en nature :

2014 - Répartition des heures bénévoles par pôle (en heures)



2244 heures de bénévolat ont été comptabilisées en 2014, dont 1555 par la présidente, le reste étant réparti sur une quinzaine de personnes.

Cette valorisation a été effectuée par les membres à partir d'un tableau des activités par pôle, ou estimée par la présidente en cas de non réponse des membres.

Une valorisation moyenne de 30 euros de l'heure chargée (ce qui est probablement sous-estimé puisqu'une grande part des activités nécessite une expertise) aboutit à une valorisation de **67320 euros**.

Il est également nécessaire de souligner que les activités PROJETS (exposition, EgaliJouets, EgaliThéâtre) et INTERVENTIONS (au SOIE notamment, mais aussi en collège) ont été investies bien davantage en heures effectuées, grâce à la contribution de deux volontaires en service civique et de deux étudiant·s en stage (1600 heures).